

## 第二节

# “白山黑水”——东北三省

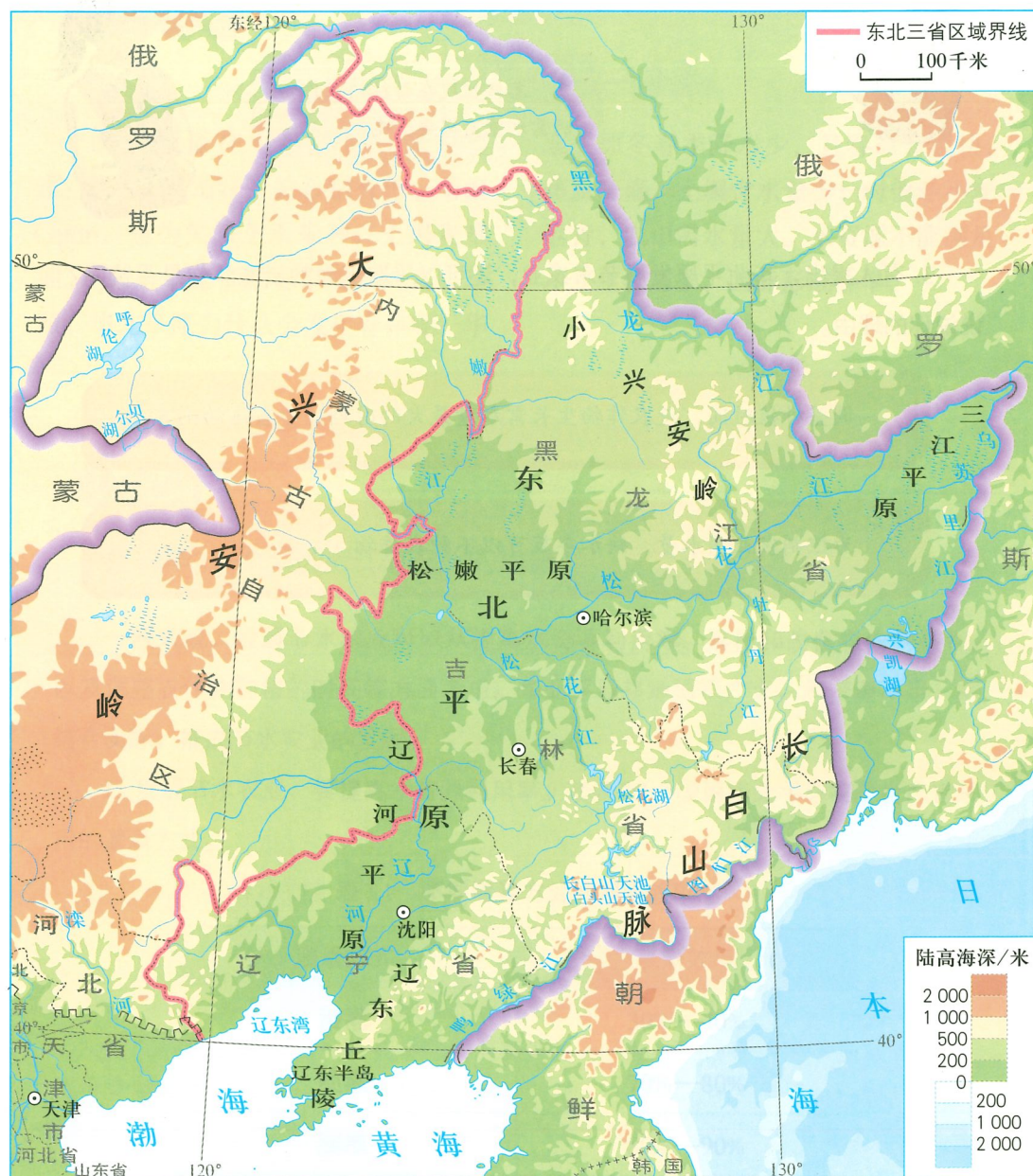


图7.8 东北三省的地形



图 7.9 林海雪原

## 山环水绕 沃野千里

我们常用“白山黑水”“林海雪原”形容东北三省，你知道它们的含义吗？你对东北三省的印象还有哪些？

东北三省包括黑龙江省、吉林省和辽宁省，位于我国的东北部。

东北三省地形以山地和平原为主（图 7.8）。西倚大兴安岭，北部为小兴安岭，东部为长白山脉（图 7.10）。山地之间分布着辽阔坦荡的东北平原。北部的黑龙江、东北部的乌苏里江是中俄两国的界河，东南部的鸭绿江和图们江是中朝两国的界河。人们常用“山环水绕、沃野千里”形容东北三省的山河大势。



这些山脉排列的形状，  
多么像一个马蹄形啊！



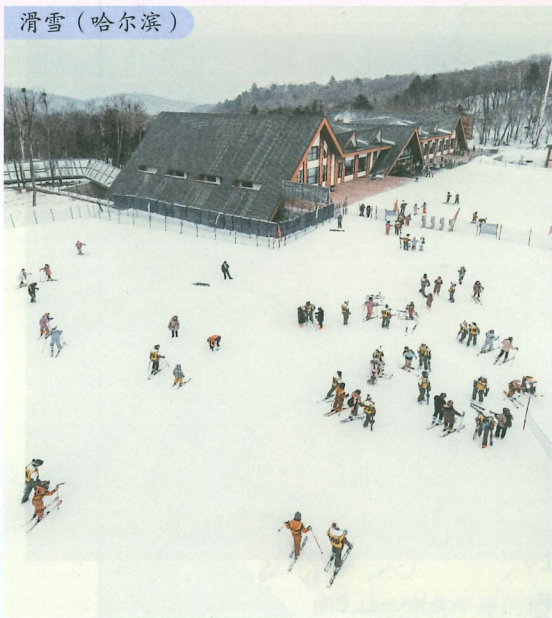
图 7.10 东北的山脉分布示意



赏雾凇（吉林）



滑雪（哈尔滨）



观冰灯（长春）



滑冰（沈阳）



图 7.12 冰雪旅游项目举例

## 思与学

### 冬奥会赛场上，中国运动员为什么多来自东北三省

2022年北京冬季奥运会的中国体育代表团运动员共176人，其中东北三省运动员占半数以上。冬奥会赛场上，中国运动员为什么多来自东北三省？东北三省冬季到处冰天雪地，提供了天然的冰雪运动场所，也容易建造人

工冰雪运动场地。东北三省冬季漫长，适宜开展冰雪运动的时间较长。此外，东北三省人们普遍喜爱滑冰、滑雪，冰雪运动的群众基础好，涌现了许多优秀的冰雪运动员。



## 从“北大荒”到“北大仓”

东北三省夏季暖热，雨热同期，大部分地区的热量条件可以满足农作物一年一熟的需要，盛产稻谷、玉米、小麦、大豆等。东北平原辽阔坦荡，适宜大规模机械化耕作，机械化程度高（图 7.14），人均耕地多，是我国重要的商品粮基地。



图 7.14 东北平原的稻田



### 东北大米为什么品质好

东北大米品质优良，做成的米饭口感香甜软糯，广受人们喜爱。即使在盛产大米的南方地区，东北大米也比较畅销。东北大米为什么品质好？东北三省土壤肥沃，为水稻生长提供了充足的营

养。与南方地区相比，这里气温较低，水稻生长期较长；在水稻生长季，白昼时间长，日照充足，昼夜温差大，有利于营养物质积累。此外，这里水稻病虫害少，农药使用量少。



④ 扎龙自然保护区位于黑龙江省西部松嫩平原腹地，主要保护湿地及丹顶鹤等野生动物。

图 7.15 扎龙自然保护区

东北平原北部地区曾经人烟稀少，沼泽遍布，呈现“天苍苍，地茫茫，一片衰草枯苇塘”的景象，历史上被称为“北大荒”。自 20 世纪 50 年代开始，经过多年的大面积开荒，该地区扩大了耕地面积，增加了粮食产量，“北大荒”变成了“北大仓”。

但是，经过长期开垦，这里沼泽面积锐减，生态环境退化。为了保护环境、恢复生态，国家在这里建立了一批自然保护区（图 7.15）。

### 活动

#### 认识东北三省是我国重要的商品粮基地

东北三省人均粮食产量高，长期稳定向全国提供商品粮，是我国重要的商品粮基地。可以通过数据比较、条件分析等方式，认识东北三省是我国重要的商品粮基地。

1. 运用图 7.16 中的资料，说明东北三省是我国重要的商品粮基地。

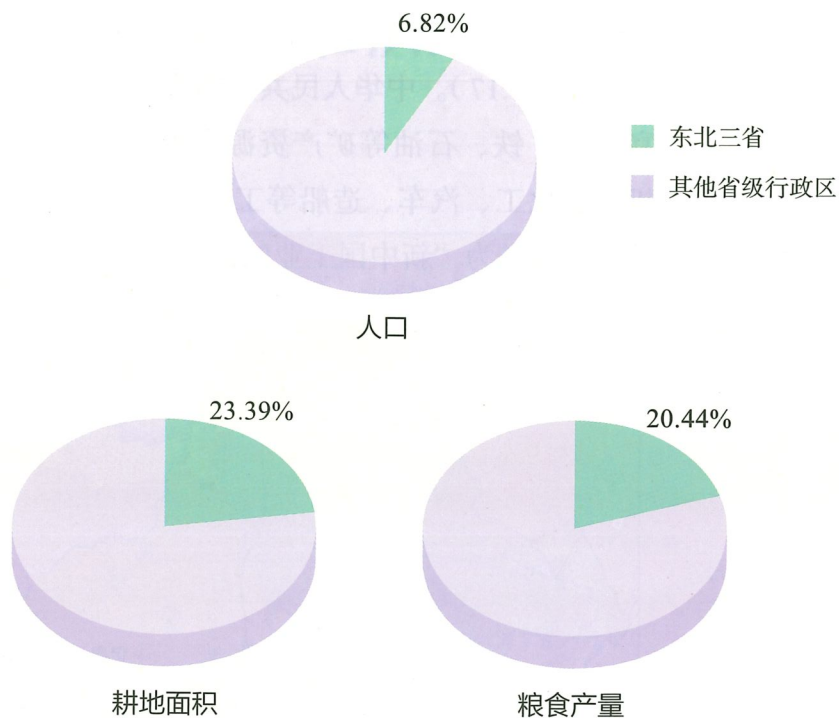


图 7.16 东北三省人口、耕地面积、粮食产量占全国的比重（2020年）

2. 分析东北三省成为我国重要的商品粮基地的土壤、地形、气候、交通等条件。

土壤：肥沃，适宜农作物生长。

地形：

气候：

交通：

其他：





## 第三节

# 特别行政区——香港和澳门

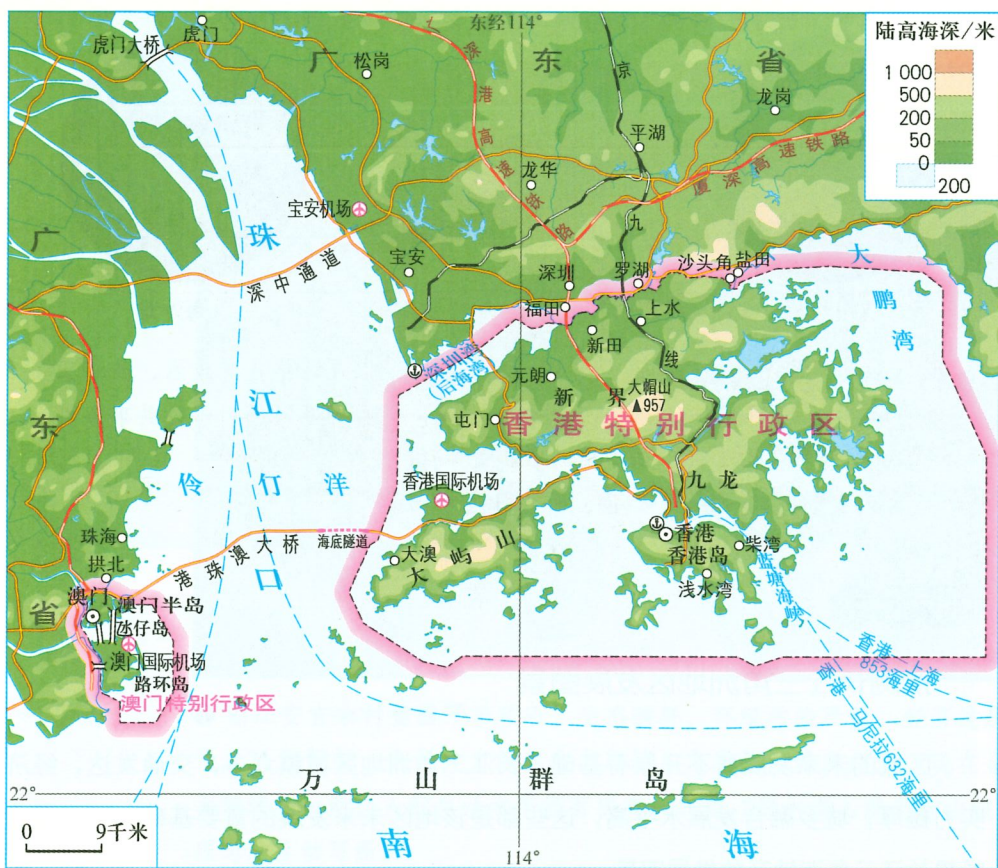


图 8.24 香港和澳门特别行政区的地形

### 特别行政区

1997年7月1日和1999年12月20日，是每个中国人都要牢记的日子。这两天已被载入史册——香港和澳门终于先后回到了祖国的怀抱！

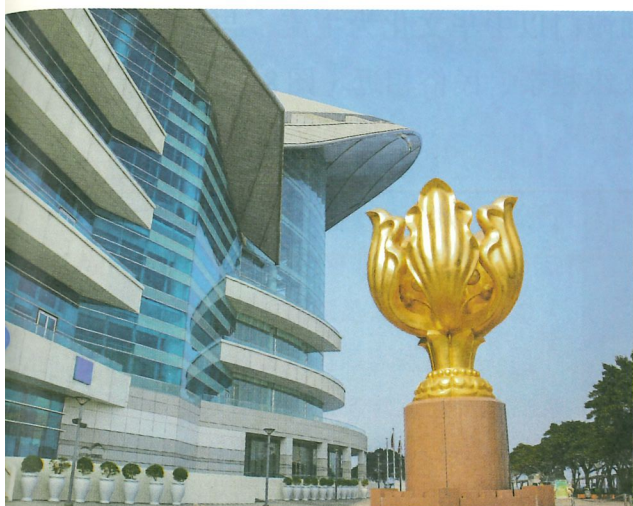


图 8.25 香港金紫荆广场



图 8.26 澳门大三巴牌坊

1997年7月1日中国对香港恢复行使主权，香港特别行政区成立；1999年12月20日中国对澳门恢复行使主权，澳门特别行政区成立。我国政府制定了“一国两制”政策，祖国内地实行社会主义制度，香港和澳门实行资本主义制度。“一国”是实行“两制”的前提和基础，“两制”从属和派生于“一国”并统一在“一国”之内。

香港和澳门分别位于珠江口东、西两侧，与广东相邻（图 8.24）。香港由香港岛、九龙、“新界”组成，陆地面积为 1 104 平方千米，人口约 747 万（2020 年）。澳门主要由澳门半岛、氹（dòng）仔岛和路环岛组成，陆地面积 32.9 平方千米（2020 年），人口约 68 万（2020 年）。

香港地形以低山丘陵为主，平地较少。澳门整体海拔较低，以平地为主。香港和澳门属于亚热带季风气候，夏秋季多台风。

香港和澳门以中华文化为主流，与广东文化同源、人缘相亲、民俗相近（图 8.27）。



◀ 粤剧是以粤语演唱和念白的戏曲，流行于广东、广西、香港、澳门等地的粤方言区。



▶ 醒狮融武术、舞蹈、音乐等为一体，是广东、香港、澳门等地每逢节庆或重大活动的传统表演项目。



◀ 早茶是广东、香港、澳门等地的一种传统饮食习惯。

图 8.27 香港和澳门的中华文化举例

## 香港特别行政区、澳门特别行政区的区旗图案有什么寓意

香港特别行政区、澳门特别行政区的区旗分别是香港和澳门的标志和象征，它们的寓意是什么呢？

香港特别行政区区旗是一面中间配有五星的动态紫荆花图案的红旗（图 8.28）。红旗代表祖国，紫荆花代表香港，寓意着香港是中华人民共和国不可分割的一部分，在祖国的怀抱中兴旺发达。花蕊上的五星象征着香港同胞心中热爱祖国，红、白两色体现了“一国

两制”的精神。

澳门特别行政区区旗是绘有五颗星、莲花、大桥和海水的绿色旗帜（图 8.29）。五星象征国家的统一，表明澳门是中华人民共和国不可分割的组成部分；莲花是澳门居民钟爱的花种，由三个花瓣组成的白莲花代表澳门特别行政区由澳门半岛、氹仔岛和路环岛组成；大桥和海水反映澳门的自然环境；绿色象征着充满生机的祖国。

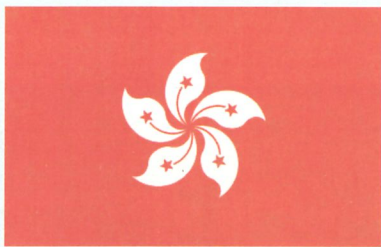


图 8.28 香港特别行政区区旗



图 8.29 澳门特别行政区区旗

### 活动

#### 认识香港城市用地开发

香港人多地少，已开发的土地不到总面积的 1/4，其余的土地多被规划为郊野公园、海岸保护区、湿地等生态用地。“上天”——建设高层建筑，“下海”——填海造地，是香港扩展城市建设用地的两种重要方式。

1. 阅读图 8.30，对照图 8.24，描述香港城市建设用地的分布特点。

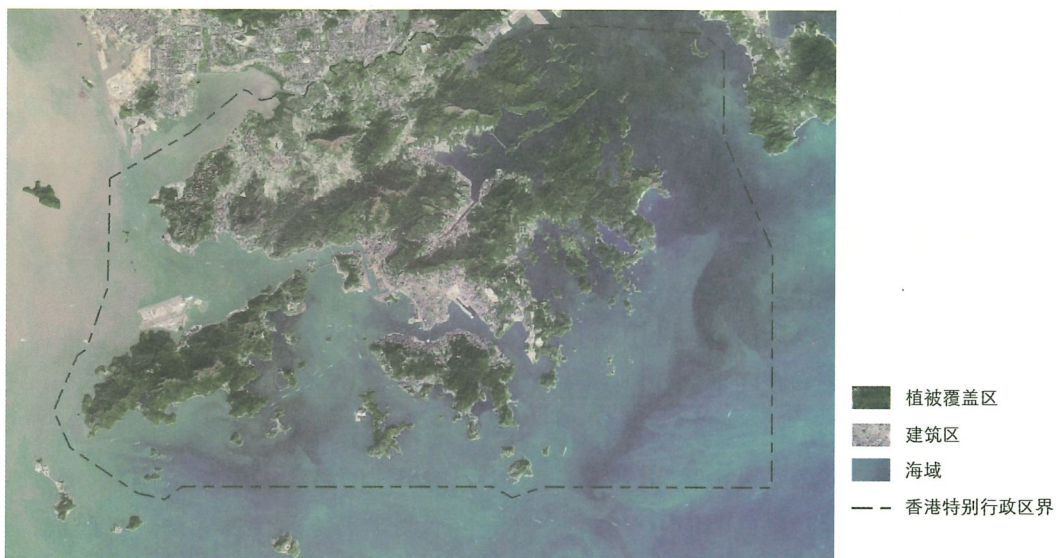


图8.30 香港卫星影像

2. 分析香港采用“上天”“下海”两种城市建设用地扩展方式（图8.31、图8.32）的原因。

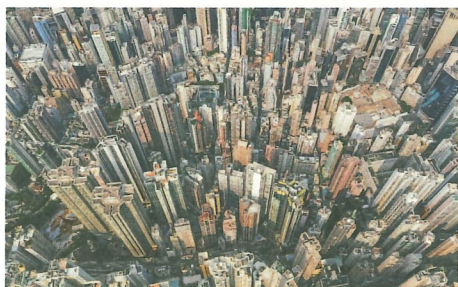


图8.31 香港的高层建筑



图8.32 填海造地建成的香港国际机场

3. 香港土地资源稀缺，但还保留大片生态用地和城市绿地（图8.33）。对此谈谈你的看法。



图8.33 香港城市中的绿地

## 港澳与祖国内地的密切联系

香港和澳门地狭人稠，自然资源匮乏。两地充分发挥地理位置的优势，依托祖国内地强有力的支持，经济持续繁荣。香港是世界著名的自由贸易港，也是重要的国际金融中心、航运中心、贸易中心（图8.34）和国际航空枢纽。澳门是世界旅游休闲中心。



① 中环位于香港岛，特区政府总部、众多跨国金融机构等均设于此，是香港的政治及商业中心。

图8.34 香港中环

港澳与祖国内地的联系十分密切。一直以来，港澳地区所需的淡水、食品、原料和燃料等生活和生产物资主要依靠祖国内地稳定的供应。回归后，港澳与祖国内地的人员往来更加频繁，经济联系更加紧密。为加强祖国内地与港澳的联系，修建了港珠澳大桥（图8.35）。



港珠澳大桥东接香港，西接珠海和澳门，总长约 55 千米。通车后，从香港到珠海的驾车时间仅为半个多小时，极大方便了三地人员交流和经贸往来。

图 8.35 港珠澳大桥示意

为充分发挥粤港澳综合优势，深化祖国内地与港澳合作，推动区域经济协同发展，国家大力建设粤港澳大湾区（图 8.36）。这对于进一步提升粤港澳大湾区在国家经济发展和对外开放中的支撑引领作用，支持香港、澳门更好融入国家发展大局，保持香港、澳门长期繁荣稳定，具有重要意义。



广州：国际商贸中心、综合交通枢纽、科技教育文化中心……  
深圳：国际科技中心、国际产业创新中心……  
其他城市：制造业发达……

国际金融中心、航运中心、贸易中心，服务业发达……

世界旅游休闲中心、中国与葡语国家商贸合作服务平台……

◎ 省级行政中心 ○ 地级行政中心 ——— 粤港澳大湾区范围线

图 8.36 粤港澳大湾区示意

长期以来，港澳同胞为祖国内地的发展作出了巨大贡献，祖国内地为港澳繁荣提供了坚实的后盾和强有力的支撑。随着祖国的发展和兴盛，香港、澳门的明天会更加美好！



# 第一节

## 自然特征与农业



图9.1 西北地区的地形

### 草原和荒漠

西北地区自然景观差异显著，既有“天苍苍，野茫茫，风吹草低见牛羊”的辽阔草原，也有“平沙莽莽黄入天”的雄浑大漠。

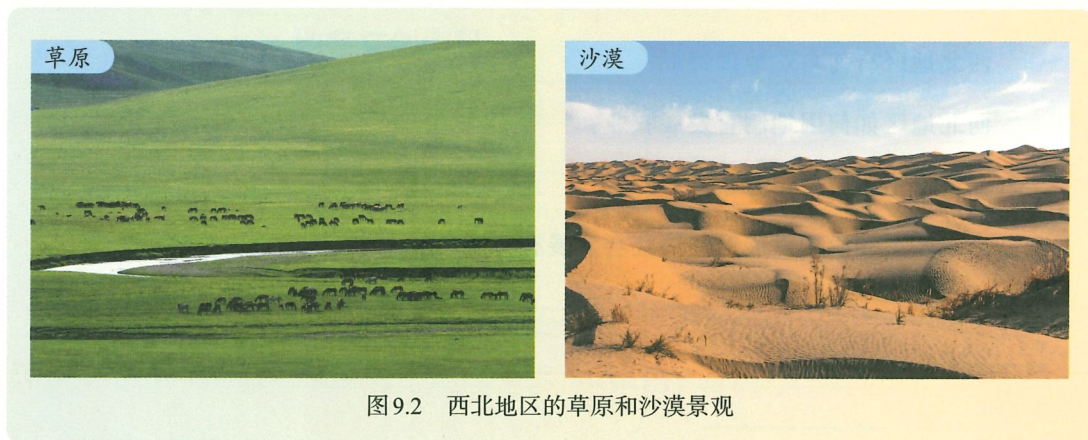


图9.2 西北地区的草原和沙漠景观

西北地区主要位于我国地势的第二级阶梯，大体位于大兴安岭以西、长城和昆仑山脉—阿尔金山脉—祁连山脉以北。西北地区的地形以高原和盆地为主，东部主要是内蒙古高原，西部高山和盆地相间分布（图9.1）。

西北地区从东至西随着距海越来越远，降水逐渐减少（图9.3），大部分地区年降水量在400毫米以下，中西部地区年降水量不足200毫米，有的甚至在50毫米以下，干旱区面积广大。由于气候干旱，这里河流稀少，且多为季节性河流，是我国内流河的主要分布区。西北地区荒漠和草原广布，其中东部以草原为主，向西逐渐过渡为荒漠草原和荒漠，西部盆地中有大面积的沙漠分布。

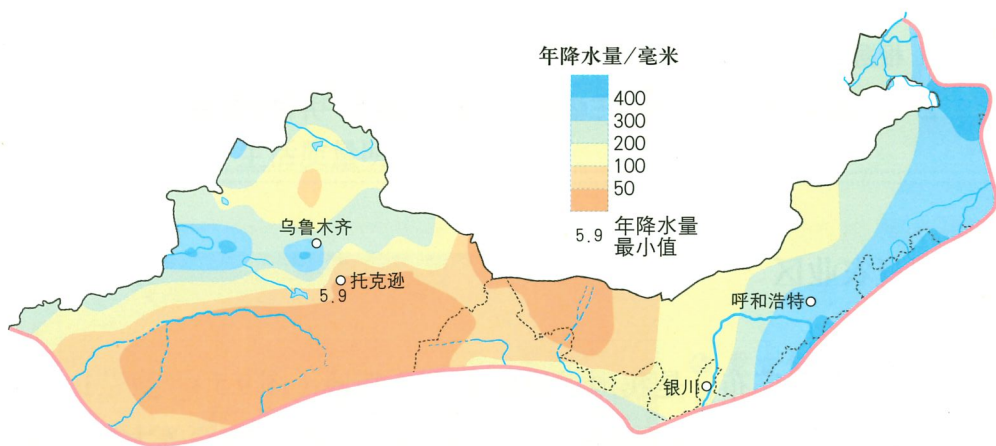


图9.3 西北地区年降水量的分布

## 思与学

### 酒泉卫星发射中心为什么建在荒漠中

酒泉卫星发射中心位于巴丹吉林沙漠西部，始建于1958年，是我国最早组建的综合性航天发射中心，也是我国目前唯一的载人航天发射中心。酒泉卫星发射中心为什么建在荒漠中？这里地

势平坦，视线广阔，常年干燥少雨，每年约有300天具备发射条件。另外，这里地处茫茫戈壁，人烟稀少，还可减少航天发射给人们生产生活带来的影响。

## 认识西北地区景观变化规律及原因

某摄影家夏季穿越西北地区，在内蒙古东部、甘肃西北部和新疆南部拍摄了以下三幅照片（图9.4）。请和同学一起探究这些照片背后蕴含的地理信息。

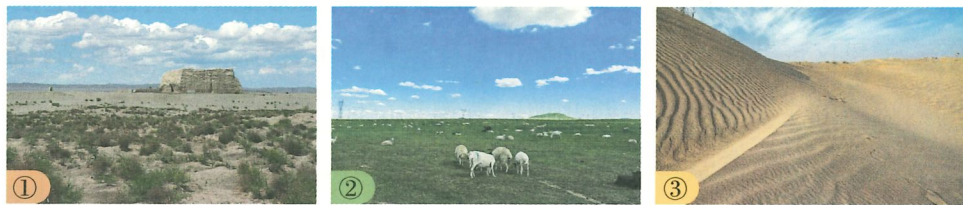


图9.4 西北地区的不同景观

1. 根据照片反映的地理环境差异，按照从湿润到干旱的顺序，将三幅照片进行排序。
2. 结合图9.3和图9.1，推测三幅照片的大致拍摄地，并说明理由。

## 牧区和灌溉农业区

西北地区草场广布，是我国重要的畜牧业基地（图9.5）。贺兰山以东地区年降水量多在200毫米以上，呼伦贝尔草原、锡林郭勒草原等大型优质草场分布在这里（图9.6）。贺兰山以西地区年降水量多在200毫米以下，地表多戈壁、沙漠，但山地降水较多，在天山、阿尔泰山、祁连山等山地，分布着高山草场（图9.7）。

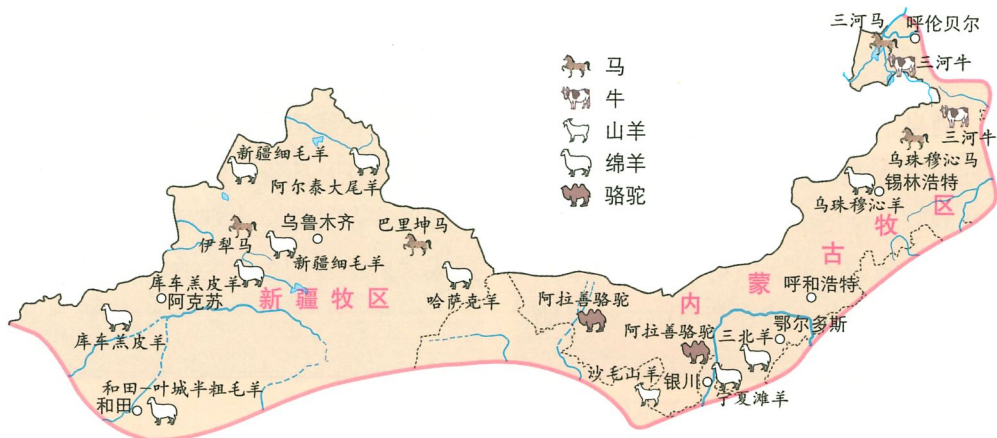


图9.5 西北地区主要牧区和畜种的分布



图9.6 锡林郭勒草原



图9.7 天山牧场

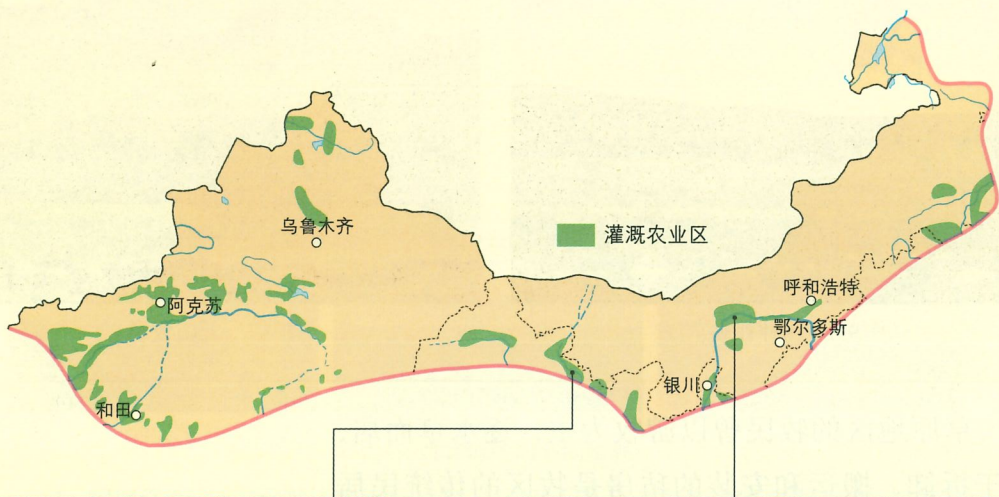
草原地区的牧民曾以游牧为主，逐水草而居，便于拆卸、搬运和安装的毡房是牧区的传统民居（图9.8）。现在草原地区的牧民多以定居为主，改变了游牧的生活方式，生活质量明显提高。



图9.8 草原上的蒙古包

← 蒙古包是毡房的一种，常用木杆作支架，外面罩有白色羊毛毡，有门窗，顶部可以打开，以便透光通气。为了使畜群吃到充足鲜嫩的草，牧民会根据草场和季节情况，赶着畜群，携带“房子”，从一个草场转移到另一个草场。

西北地区天然降水较少，难以满足农作物生长的需要，只有在有河水、地下水等水源灌溉的地区，才能发展农业，形成灌溉农业区（图9.9）。由于夏季气温高，光照强，昼夜温差大，有利于作物养分的积累，这里的农产品品质优良，尤以瓜果闻名国内外。



① 在甘肃河西走廊、新疆高山山麓的绿洲，人们主要利用河水、地下水发展农业。图为甘肃张掖的绿洲灌溉农业。

② 在宁夏平原、内蒙古河套平原，人们引黄河水自流灌溉发展农业。图为内蒙古河套平原灌溉农业。

图9.9 西北地区灌溉农业区的分布

## 思与学

### 新疆为何成为我国最大的棉花生产基地

新疆是我国最大的棉花生产基地，棉花产量占全国的80%以上，棉花的品质优良，是我国长绒棉的唯一产区。新疆为什么能够成为我国最大的棉花生产基地？这里夏季气温高，晴天多，日照

充足，利于棉花的生长和采摘。新疆棉花种植历史悠久，棉田规模大，适合大面积机械作业。农业无人机、机械采摘等技术的大力推广，降低了棉花生产的劳动强度，大大提高了劳动效率。

## 认识坎儿井与自然环境的联系

坎儿井是一种古老的引水工程，长期为新疆绿洲居民所利用，是我国重要的农业文化遗产。坎儿井的修建与当地的自然环境有密切的关系。

1. 图9.10是坎儿井的俯视图。仔细观察该图，你能获得哪些有关当地自然环境的信息？



图9.10 坎儿井俯视图

2. 图9.11是坎儿井剖面示意图。对比图9.10和图9.11，坎儿井的开凿利用了当地哪些自然条件？为什么修建暗渠而不修建较容易开凿的明渠？

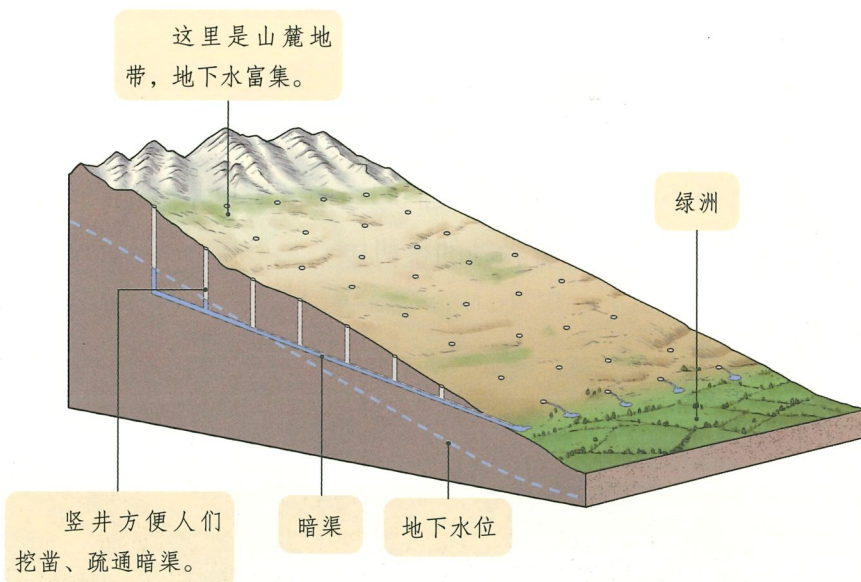


图9.11 坎儿井剖面示意

3. 围绕坎儿井这一人类利用自然的典范，说说你的感想。