



电脑端面试操作手册

面试时间为 2023 年 10 月 20 日 9:30-9:36，面试时长 6 分钟，考生须提前 30 分钟进入面试系统，考生在候考期限内测试设备运行情况，熟悉面试平台，本次面试无模拟测试阶段，有且仅有一次面试机会，如有问题请及时反馈。

考试基本信息

考试类别	考试时间	考试时长	考试设备
正式面试	2023年10月20日 09:30~09:36	6分钟	电脑+手机
登录地址	https://www.kaoshixing.com/login/account/login/540189		

为保障您顺利完成考试，请认真阅读并保存本手册

登录账号：考生身份证号

登录密码：考生身份证号后 6 位

目录

目录.....	2
一、 考前准备工作.....	3
(一) 【考前须知】	3
(二) 【登录方式】 了解如何参与面试.....	5
(三) 【设备要求】 了解面试所用设备要求.....	6
(四) 【设备调试步骤】 了解设备调试办法.....	6
(一) 调试设备-身份核验环节.....	9
(五) 进入面试页面.....	10
二、 面试结束.....	11
(一) 【提交答卷后】	11
三、 笔试常见问题.....	11
(一) 在过程中最多的问题就是电脑摄像头问题处理办法五步：	11
(二) 调试设备硬件失败-Windows.....	12
(三) 调试设备硬件失败未授权.....	12
(四) 调试设备硬件失败未授权.....	13
(五) 异常处理办法.....	14

一、 考前准备工作

(一)【考前须知】

1、面试设备要求：市面主流配置的 PC 电脑（windows10 及以上、Mac 不限），运行内存不少于 4G、带摄像头（手机+pad 不可用）。

2、智能手机终端：带有前置摄像头的智能手机，桌面手机支架或其他支撑物品

3、浏览器要求：提前下载好谷歌浏览器的最新版、360 极速浏览器的最新版。

优先使用谷歌浏览器。

谷歌浏览器下载地址：<https://www.google.cn/intl/zh-CN/chrome/>

360 极速浏览器地址：<http://browser.360.cn/ee/>

4、网络带宽要求：实际上行带宽 2 兆以上-2M(即 2Mb/s)。

5、电脑摄像头：请确认电脑摄像头处在能够正常使用状态下,例如:QQ/微信/钉钉等视频聊天可以正常使用。

6、电脑麦克风：请确认电脑麦克风在正常使用状态下，可进行音视频通话。

7、其他备用物品：电脑内存放一张身份证（护照/居住证等有效证件）照片，以备面试前公安系统识别不通过时监考老师人工核查身份。

8、确认电脑摄像头：请确认电脑摄像头处在能够正常使用状态下,例如:QQ/微信/钉钉等视频聊天可以正常使用。

9、如果遇到摄像头无法打开,无法应用,会有以下几个原因：

a) 摄像头损坏或故障。

b) 电脑操作系统-设置模块,默认设置为禁止了该浏览器启用摄像头。点击操作系统设置功能,找到该浏览器应用,

设置为“允许”该应用使用摄像头。

c) 浏览器初次登录,在地址栏右侧会有“允许使用”提示按钮,尝试点击操作。

注：以上操作后,仍不生效,请重启电脑后尝试,重启后请勿开启浏览器外的其它软件。

(二)【登录方式】了解如何参与面试

登录地址：<https://www.kaoshixing.com/login/account/login/540189>

注：复制链接至谷歌浏览器的地址栏，直接登录，如图

重点强调：考生无需做任何注册账号的行为，直接登陆提供的账号密码即可



这是谷歌浏览器的地址栏，将考试链接复制粘贴到这个位置，点击回车确认即可



账号：本人身份证号码

密码：本人身份证号码后六位



图 1：登陆界面图如下

(三)【设备要求】了解面试所用设备要求

1. **关闭电脑弹窗**：为避免系统强制提交，请提前关闭电脑内易弹窗、弹框的广告，杀毒软件等无关软件与插件，否则会影响作答。
2. **监考光线要求**：请勿在逆光或在光线弱的环境下参与人脸识别与作答。
3. **网速要求**：确保网络环境正常、网速较好的情况下进行作答。
4. **考试设备要求**：仅支持 **电脑** 作答。

(四)【设备调试步骤】了解设备调试办法

1. **调试**：先调试设备（调试摄像头、麦克风设备），确保作答设备稳定、正常。
2. **摄像头启用**：点击启用摄像头和麦克风，状态为正常，有画面，即可下一步。
3. **手机副机位启用**：手机微信扫码即可下一步。

启用步骤：（请务必参考下方步骤图操作）

第一步：分别点击“启用摄像头和麦克风”“启用屏幕录制”启用按钮。

第二步：启用成功后，按钮状态为绿色，请勿关闭页面，等待倒计时结束后，自动进入作答页面。

第三步：启用屏幕录制按钮注意事项：点“我已阅读指引，开始授权”，再点“整个屏幕”，选中屏幕框，最后点“分享”。

第四步：手机微信扫码：按照要求摆放漏出双手、头部、电脑屏幕即可下一步。

注：务必按照此步骤操作，否则无法作答。

1. 先调试设备（调试摄像头、麦克风设备），确保作答设备稳定、正常

模拟测试

- 1.本次设备测试不对最终考试结果产生任何影响，（内测试容与正式考试无关，仅测试考生能否正常使用设备完成答题。）
- 2.需要答题时间至少20分钟，进行充分调试。
- 3.测试期间如遇问题可咨询考生手册里面最后一页的咨询电话。
- 4.请根据准考证里面的的时间和考生手册相关要求，参加正式考试。
- 5.副机位（手机机位）严格按照要求摆放，否则影响正常考试。

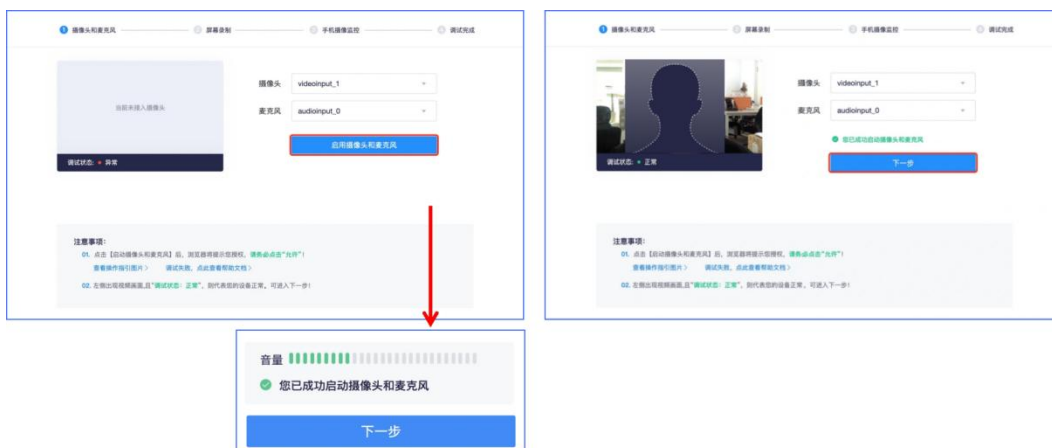
点击“调试摄像头&麦克风设备”

- 我已阅读上述内容
 - 我已完成设备调试
- [调试摄像头&麦克风设备](#)

提示：可提前15分钟进入答题页面启用设备，请做好准备！

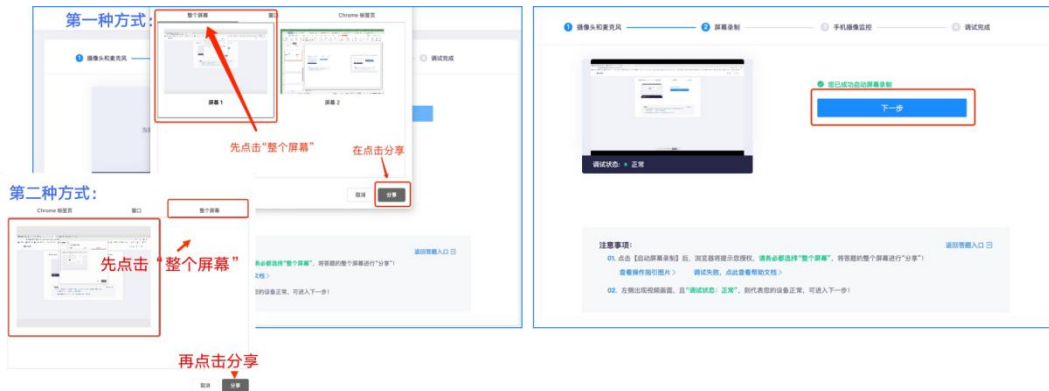
身份核验

2.点击启用摄像头和麦克风，状态为正常，有画面，即可下一步



3.点击启用屏幕录制，在弹出的“共享屏幕”窗口中，选择“整个屏幕”窗口分享。

此时，系统实时共享电脑屏幕画面，录屏功能检测通过。



4.手机微信扫码屏幕二维码，并在手机上点击确认，电脑屏幕可以看到手机实时画面，系统检测通过。并把手机摆放在正左侧/右侧 1.5-2 米左右等位置。



5.调试完成后，点击“下一步”即可，页面提示调试成功，返回答题入口即可。



（一）【调试设备】-身份核验环节

1.设备测试完毕，进入身份核验环节。首先阅读面试须知，并在弹出的界面勾选、“我已阅读上述说明”“我已完成设备调试”，点击下方“身份核验”按钮。

2.身份核验环节，点击“拍照”后点击“下一步”（请采集正脸、全脸照片验证成功）进入考试。

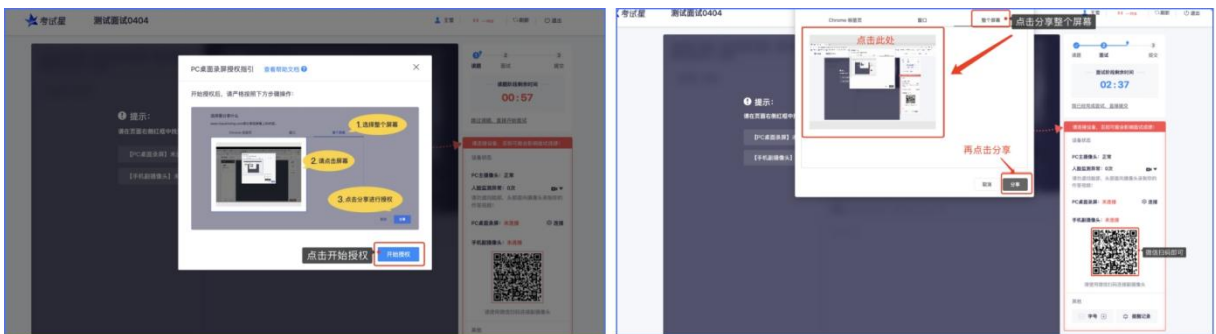


3.身份核验环节，如验证失败，可上传电脑桌面预留的证件照（身份证照片）-提交人工审核。提交后，请耐心等待，查看审核结果，如已经进入作答页面，可以开始作答。



(五)进入面试页面

4.进入试题页面：完成身份信息核验后，点击“开始授权”，在弹出的页面选择“整个屏幕”选项，完成屏幕实时共享，进入正式面试页面。请确保左上角实时画面正常，若黑屏，请参照调试设备步骤重新完成调测。请选择安静环境面试，关闭电脑端所有与面试无关的软件，避免意外干扰和软件弹窗影响面试。



5.开始作答页面：答题期间，考生需始终保持脸部处于电脑、手机摄像头监控范围内，面试现场参见下图。离开面试、遮挡脸部、多人入镜、左顾右盼、接打电话、切换屏幕等作弊或违规行为将被系统记录，并通过后台人工智能识别+人工判定，超过规定次数等将被系统强制交卷。

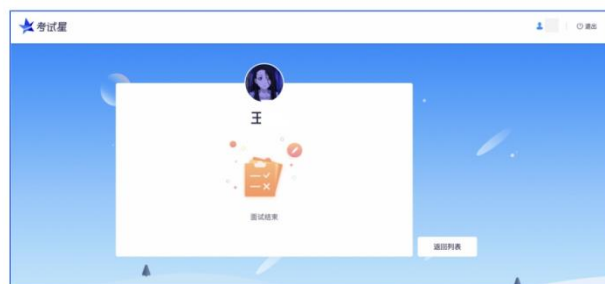
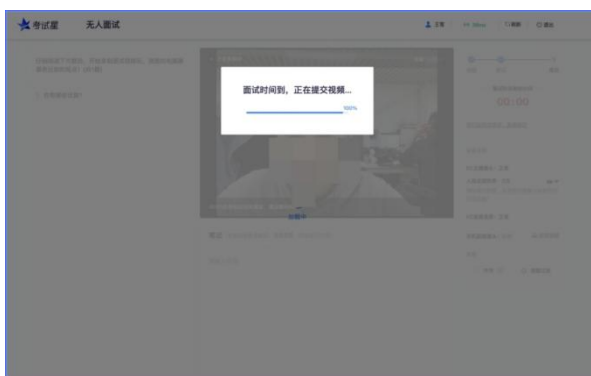


二、 面试结束

（一） 【提交答卷后】

1. 自动结束面试：答题完毕。

注：面试成绩不在考生端显示



三、 常见问题

（一）在过程中最多的问题就是电脑摄像头问题解决办法五步：

第一步：用微信或 qq 在电脑登陆，视频语音通话看看是否正常。

第二步：不要用 XP 系统、不要用苹果自带的 safari。

第三步：用谷歌浏览器，把谷歌浏览器更新到最版本。

注：苹果电脑需要在系统偏好设置-安全性与隐私内把摄像头和麦克风权限打开

第四步：如果最新版本谷歌浏览器还不行，可以下载最新版本 360 极速浏览器。

第五步：都不行建议考生更换设备。

（二）调试设备硬件失败-Windows

如果调试设备失败，或者《启用按钮》没反应时，请按照以下方法进行操作；

1. 请更新**谷歌浏览器**或**360 极速浏览器**至最新版本；

谷歌浏览器官网下载地址：<https://www.google.cn/intl/zh-CN/chrome/>

360 极速浏览器官网下载地址：<https://browser.360.cn/ee/mac/index.html>

下载完成安装后，重启电脑进行尝试。

- 2.windows 电脑，请打开摄像头访问权限，详见：

<https://jingyan.baidu.com/article/7c6fb428458f1fc1652c90d2.html>

- 3.windows 电脑，请打开麦克风访问权限，详见：

<https://jingyan.baidu.com/article/7908e85c663e6dee481ad2db.html>

（三）调试设备硬件失败未授权

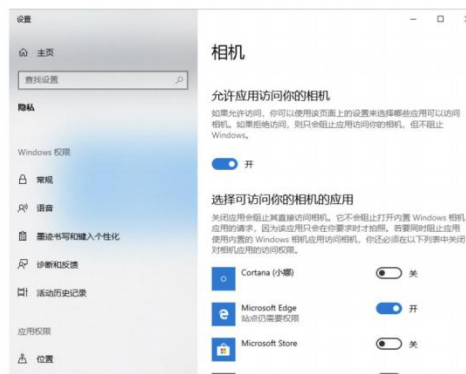
win 电脑<摄像头权限>设置说明: 确认电脑操作系统已授权允许浏览器使用摄像头。

苹果电脑权限获取方法：设置-安全性与隐私-点击锁按钮以进行更改-选中摄像头勾

选谷歌浏览器允许授权。

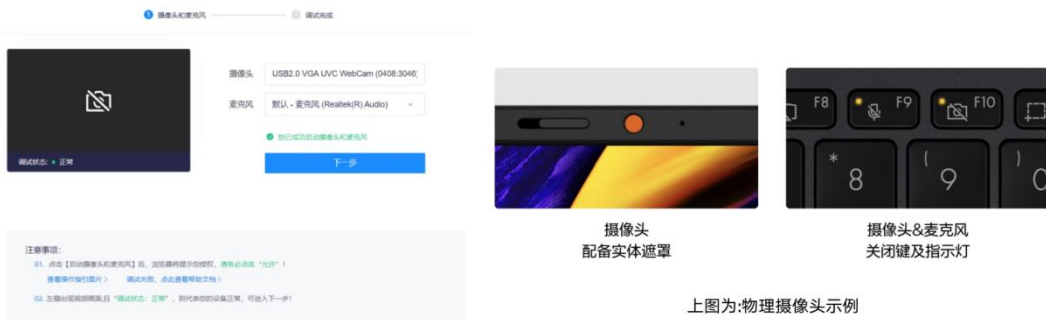


苹果MAC电脑设置截图



windows电脑设置截图

(四) 调试设备硬件失败未授权



如电脑安装虚拟摄像头, 需选择接入电脑自带摄像头。

如还没有反应, 请按以下方法操作: 详细操作请看下文



(五) 异常处理办法

1.提交答案后,无法正常提交。

答:只要答案提交,数据就能保存,无需担心,如遇提交进度慢与网络原因无法提交,

耐心等待 3-5 分钟,即可关闭页面。(操作手册有示意图);

2.人脸识别,下一步点不动。

答:刷新再试+更换浏览器,如当出现一次审核未通过情况下,调整光线,避免背光、避免逆光拍照;

3.电脑屏幕分辨率调整快捷键:Ctrl 和+号(放大屏幕显示分辨率),

Ctrl 和-号(缩小屏幕显示分辨率);

4.作答页面内题目文字大小调整:右上方按钮《字号:+和-》

技术支持

请各位考生请严格按照上述操作指南提前进行各项准备与测试，若无法解决可联系 0531-82436137 解决。

祝您面试顺利！